



แผนกลยุทธ์ทางการเงิน

ประจำปีงบประมาณ พ.ศ. 2566 - 2570

มหาวิทยาลัยราชภัฏศรีสะเกษ



คำนำ

แผนกลยุทธ์ทางการเงิน ปีงบประมาณ พ.ศ. 2566 – 2570 ของมหาวิทยาลัยราชภัฏศรีสะเกษ ฉบับนี้เป็นแผนกลยุทธ์ที่นำมาใช้ในการบริหารจัดการด้านการเงินของมหาวิทยาลัยราชภัฏศรีสะเกษ โดยใช้ฐานข้อมูลรายรับจริง – รายจ่ายจริง ตั้งแต่ปีงบประมาณ 2563 – 2565 เพื่อเป็นฐานในการคำนวณประมาณการแนวโน้มของรายรับ – รายจ่าย ในปีงบประมาณ 2566 – 2570 ซึ่งการประมาณการรายรับ – รายจ่าย ดังกล่าว อาจมีความคลาดเคลื่อนไม่มากนักน้อย แต่อย่างไรก็ดี นับเป็นจุดเริ่มต้นและเป็นแนวทางในการบริหารจัดการเงินรายได้ของมหาวิทยาลัยให้ถูกทิศทางและเป็นไปตามสถานการณ์ทางการเงินที่แท้จริง ตลอดจนเป็นการวิเคราะห์รายรับ – รายจ่าย ทั้งในอดีตปัจจุบันและอนาคต เพื่อเป็นข้อมูลเบื้องต้นในการบริหารจัดการเงินรายได้ ตลอดจนเป็นข้อมูลประกอบในการจัดทำคำขอของงบประมาณเงินรายได้ประจำปีงบประมาณต่อไป

ทั้งนี้ ในการจัดทำงบประมาณปีต่อ ๆ ไป จะได้มีการขยายผลการศึกษาวเคราะห์ทางการเงิน เพื่อนำมาเป็นข้อมูลในการจัดทำแผนกลยุทธ์ทางการเงินของมหาวิทยาลัยราชภัฏศรีสะเกษ ให้มีประสิทธิภาพยิ่งขึ้น และนำไปใช้ประโยชน์ได้อย่างเป็นรูปธรรม และเป็นระบบต่อไป

กองนโยบายและแผน

สารบัญ

	หน้า
คำนำ	ก
สารบัญ	ข
บทสรุปผู้บริหาร	ค
ส่วนที่ 1 บทนำ	1
1.1 ความเป็นมา	1
1.2 ยุทธศาสตร์มหาวิทยาลัยราชภัฏศรีสะเกษ ระยะ 5 ปี พ.ศ.2566–2570	1
ส่วนที่ 2 กระบวนการจัดทำแผนกลยุทธ์ทางการเงิน	14
2.1 กรอบแนวคิดในการจัดทำแผนกลยุทธ์ทางการเงิน	14
2.2 วัตถุประสงค์ในการจัดทำแผนกลยุทธ์ทางการเงิน	14
2.3 กระบวนการจัดทำแผนกลยุทธ์ทางการเงิน	14
2.4 การวิเคราะห์สภาพแวดล้อม (SWOT) ด้านการเงิน	15
2.5 แนวทางการจัดหาทรัพยากรทางการเงิน	17
ส่วนที่ 3 แผนกลยุทธ์ทางการเงิน	19
3.1 วิสัยทัศน์ พันธกิจ ประเด็นยุทธศาสตร์และกลยุทธ์	19
3.2 ความเชื่อมโยงระหว่างแผนกลยุทธ์ทางการเงินกับแผนยุทธศาสตร์การพัฒน	20
มหาวิทยาลัย	
3.3 แผนกลยุทธ์ทางการเงิน	21
3.4 แผนการขอตั้งงบประมาณรายรับ-รายจ่าย	23
ส่วนที่ 4 การบริหารจัดการงบประมาณ	25
4.1 การจัดทำงบประมาณรายจ่าย	25
4.2 หลักเกณฑ์ในการกำหนดแผนการใช้จ่ายงบประมาณ	26
4.3 แนวทางการติดตามและประเมินผลการใช้จ่ายงบประมาณ	26
ภาคผนวก	28
คณะผู้จัดทำ	31

บทสรุปผู้บริหาร

ด้วยคู่มือประกันคุณภาพการศึกษาภายในมหาวิทยาลัยราชภัฏศรีสะเกษ ระดับคณะ และสถาบัน ได้กำหนดเกณฑ์การประเมินผลการวิเคราะห์ SWOT โดยเชื่อมโยงกับวิสัยทัศน์ของสถาบัน และพัฒนาไปสู่แผนกลยุทธ์ทางการเงิน แผนปฏิบัติการประจำปีตามกรอบเวลา เพื่อให้บรรลุผลตามตัวบ่งชี้ เป้าหมายของแผนกลยุทธ์และเสนอผู้บริหารระดับสถาบันเพื่อพิจารณาเห็นชอบ/อนุมัติ ดังนั้น เพื่อให้มหาวิทยาลัยมีผลการดำเนินงานเป็นไปตามเกณฑ์มาตรฐานดังกล่าว จึงจัดทำแผนการดำเนินงานของมหาวิทยาลัยในการทบทวนและจัดทำแผนกลยุทธ์ทางการเงิน มหาวิทยาลัยราชภัฏศรีสะเกษ ประจำปีงบประมาณ พ.ศ. 2566 – 2570 และแต่งตั้งคณะกรรมการจัดทำแผนกลยุทธ์ทางการเงิน ประจำปีงบประมาณ พ.ศ. 2566 – 2570 ของมหาวิทยาลัยราชภัฏศรีสะเกษ เพื่อดำเนินการขับเคลื่อนกิจกรรมให้บรรลุวัตถุประสงค์ ดังนี้

1. เพื่อจัดทำแผนกลยุทธ์ทางการเงินของมหาวิทยาลัยให้สอดคล้องกับแผนยุทธศาสตร์ของมหาวิทยาลัย
2. เพื่อให้หน่วยงานภายในนำแผนกลยุทธ์ทางการเงินไปเป็นกรอบในการดำเนินงานและสอดคล้องกับการประเมินคุณภาพการศึกษาภายในระดับมหาวิทยาลัย

มหาวิทยาลัยได้ประชุมคณะกรรมการจัดทำแผนกลยุทธ์ทางการเงิน ประจำปีงบประมาณ พ.ศ. 2566 – 2570 เพื่อจัดทำข้อมูลพื้นฐาน วิเคราะห์สถานการณ์ทางการเงินและความสอดคล้องกับแผนยุทธศาสตร์ของมหาวิทยาลัย และจัดโครงการอบรมเชิงปฏิบัติการ เรื่อง ทบทวนและจัดทำแผนกลยุทธ์ทางการเงิน มหาวิทยาลัยราชภัฏศรีสะเกษ ประจำปีงบประมาณ พ.ศ. 2566 – 2570 จำนวน 50 คน ประกอบด้วยคณะผู้บริหารและผู้แทนหน่วยงานเข้าร่วม กิจกรรมการฝึกอบรม กิจกรรมวิเคราะห์ SWOT กิจกรรมการทบทวนและจัดทำแผนฯ และที่ประชุมได้กำหนดให้ (ร่าง) แผนกลยุทธ์ทางการเงิน มหาวิทยาลัยราชภัฏศรีสะเกษ ประจำปีงบประมาณ พ.ศ. 2566 – 2570 มีรายละเอียด ดังนี้

วิสัยทัศน์

“มหาวิทยาลัยมีการบริหารการเงินและงบประมาณอย่างมีประสิทธิภาพตามหลักธรรมาภิบาล”

พันธกิจ

- 1) จัดหางบประมาณเพียงพอต่อการขับเคลื่อนพันธกิจของมหาวิทยาลัย

2) เพิ่มรายได้ ลดรายจ่าย และบริหารงบประมาณอย่างมีประสิทธิภาพ โปร่งใส ถูกต้อง
ตรวจสอบได้

3) บริหารจัดการทรัพยากรให้มีประสิทธิภาพ และเกิดประสิทธิผลสูงสุด
และกำหนดประเด็นยุทธศาสตร์และกลยุทธ์ ประกอบด้วย

ประเด็นยุทธศาสตร์ทางการเงิน

1. จัดหา/แสวงหาทรัพยากรจากหน่วยงานภายนอก
2. ปรับปรุงกระบวนการจัดสรรงบประมาณ ตรวจสอบ ติดตามผลการใช้งบประมาณ
3. การส่งเสริมและพัฒนาระบบเทคโนโลยีสารสนเทศมาใช้ในการบริหารจัดการทางการเงิน
4. เพิ่มประสิทธิภาพการบริหารจัดการทางการเงิน

กลยุทธ์ทางการเงิน

1. จัดหาแหล่งเงินภายนอกเพื่อนำมาใช้ในการบริหารจัดการตามพันธกิจของมหาวิทยาลัย
2. พัฒนาระบบและกลไกการบริหารจัดการการใช้จ่ายงบประมาณ
3. ส่งเสริมและพัฒนาระบบเทคโนโลยีสารสนเทศมาใช้ในการบริหารจัดการทางการเงิน และฐานข้อมูล เพื่อการตัดสินใจของผู้บริหาร
4. บริหารจัดการด้านการเงินงบประมาณ ด้วยหลักธรรมาภิบาล โปร่งใส ตรวจสอบได้ และคณะกรรมการจัดทำแผนกลยุทธ์ทางการเงินฯ ได้นำเสนอร่างแผนฯ ต่อคณะกรรมการบริหารมหาวิทยาลัยพิจารณาให้ความเห็นชอบในการประชุม ครั้งที่ 9/2565 เมื่อวันที่ 19 กันยายน 2565

ส่วนที่ 1

บทนำ

1.1 ความเป็นมา

แผนกลยุทธ์ทางการเงิน ระยะ 5 ปี (พ.ศ. 2566–2570) จัดทำขึ้นเพื่อเป็นแนวทางในการบริหารงบประมาณของมหาวิทยาลัยให้สอดคล้องกับแผนยุทธศาสตร์มหาวิทยาลัยราชภัฏศรีสะเกษ ระยะ 5 ปี (พ.ศ. 2566–2570) โดยมีวัตถุประสงค์เพื่อกำหนดทิศทางที่ชัดเจนในการบริหารงบประมาณของมหาวิทยาลัย เป็นกรอบแนวคิดในการวางแผนและกำหนดแนวทางการจัดสรรงบประมาณของมหาวิทยาลัยในช่วง 5 ปี โดยมีเป้าหมายในการบริหารจัดการงบประมาณอย่างชัดเจน เพื่อให้เกิดการจัดสรรทรัพยากรของมหาวิทยาลัยให้เกิดประโยชน์สูงสุด ตลอดจนนำไปสู่การปฏิบัติและติดตามผลการดำเนินงานอย่างต่อเนื่อง

1.2 ยุทธศาสตร์มหาวิทยาลัยราชภัฏศรีสะเกษ ระยะ 5 ปี พ.ศ.2566–2570

1.2.1 ปรัชญา ปณิธาน และค่านิยมหลักขององค์กร

ปรัชญา

ความรู้คู่คุณธรรม นำชุมชนให้เข้มแข็ง แหล่งภูมิปัญญาไทย

ปณิธาน

ตั้งมั่น : ในความเป็นธรรม

มุ่งมั่น : ในความเป็นเลิศ

เชื่อมมั่น : ในคุณค่าของคนและการทำงานเป็นทีม

ถือมั่น : ในความรับผิดชอบต่อส่วนรวมและสังคม

ค่านิยมหลักขององค์กร

“ความรู้คู่คุณธรรม น้อมนำศาสตร์พระราชา สู่อการพัฒนาที่ยั่งยืน”

1.2.2 อัตลักษณ์นักศึกษาและเอกลักษณ์มหาวิทยาลัย

อัตลักษณ์นักศึกษา (Identity) : บัณฑิตจิตสาธารณะ

บัณฑิตที่รู้จักแบ่งปัน เอาใจใส่และห่วงใยในเรื่องของส่วนรวมที่เป็นประโยชน์ต่อสังคมและประเทศชาติ คิดและปฏิบัติในทางที่ดีมีความสำนึกและยึดมั่นในระบบคุณธรรม และจริยธรรมที่ดีงาม ละอายต่อสิ่งผิด เน้นความเรียบง่าย ประหยัดและมีความสมดุลระหว่างมนุษย์กับธรรมชาติ

เอกลักษณ์มหาวิทยาลัย (Uniqueness) : มหาวิทยาลัยสีเขียว

มหาวิทยาลัยที่มีสภาพแวดล้อม บรรยากาศที่ร่มรื่นน่าอยู่ สะอาด รวมทั้งการประหยัดพลังงาน มีระบบนิเวศที่เกื้อกูลกัน เหมาะสมต่อการจัดการเรียนการสอน

1.2.3 วัฒนธรรมองค์กร

วัฒนธรรมองค์กร : SSKRU

S : Succeed : ความสำเร็จ

S : Sustainable : ความยั่งยืน

K : Knowledge : ความรู้

R : Relationship : ความผูกพัน

U : Unity : ความเป็นหนึ่งเดียว

1.2.4 วิสัยทัศน์ พันธกิจ และเป้าประสงค์

วิสัยทัศน์ (Vision)

“มหาวิทยาลัยราชภัฏศรีสะเกษ เป็นต้นแบบการผลิตและพัฒนาครู วิจัย สร้างองค์ความรู้ พัฒนาภูมิปัญญาท้องถิ่นสู่นวัตกรรม นำพาเศรษฐกิจชุมชนให้เข้มแข็ง อนุรักษ์ศิลปวัฒนธรรม น้อมนำศาสตร์พระราชาสู่การพัฒนาคุณภาพชีวิตและการจัดการสิ่งแวดล้อมอย่างยั่งยืน”

พันธกิจ (Mission)

1. ผลิตบัณฑิตและพัฒนากำลังคนให้มีสมรรถนะสอดคล้องกับบริบทเชิงพื้นที่ ความต้องการของประเทศและส่งเสริมการเรียนรู้ตลอดชีวิต
2. ผลิตและพัฒนาครู รวมทั้งบุคลากรทางการศึกษาให้มีคุณภาพและมาตรฐานที่เหมาะสมกับการเป็นวิชาชีพชั้นสูง และสอดคล้องกับความต้องการของท้องถิ่น
3. พัฒนาผลงานวิจัยและนวัตกรรมเพื่อส่งเสริมเศรษฐกิจและสังคมฐานราก และเพิ่มขีดความสามารถในการแข่งขันของชุมชนท้องถิ่นและประเทศ
4. สร้างและถ่ายทอดองค์ความรู้ที่มีคุณภาพด้วยการบริการวิชาการ เพื่อสนับสนุนการพัฒนาท้องถิ่นอย่างยั่งยืน
5. สืบสานและอนุรักษ์ศิลปวัฒนธรรมและภูมิปัญญาท้องถิ่น รวมทั้งการสร้างคุณค่าและมูลค่าของศิลปวัฒนธรรมและภูมิปัญญาท้องถิ่น
6. พัฒนาระบบบริหารจัดการของมหาวิทยาลัยให้มีประสิทธิภาพโดยยึดหลักธรรมาภิบาลและการบริหารกิจการบ้านเมืองที่ดี

เป้าประสงค์ (Goal)

1. บัณฑิตมีอัตลักษณ์และคุณลักษณะที่พึงประสงค์ มีมาตรฐานทางวิชาการและวิชาชีพ มีสมรรถนะการเป็นผู้ประกอบการ มีทักษะวิศวกรสังคม เพื่อเป็นผู้นำการเปลี่ยนแปลงก่อให้เกิดประโยชน์ต่อสังคม
2. ครูและบุคลากรทางการศึกษามีคุณภาพและได้มาตรฐานวิชาชีพและสอดคล้องกับความต้องการของท้องถิ่น
3. งานวิจัยและนวัตกรรมสามารถส่งเสริมเศรษฐกิจและสังคมฐานราก ก่อให้เกิดการพัฒนาอย่างสมดุล และเพิ่มขีดความสามารถในการแข่งขันของชุมชนท้องถิ่นและประเทศ
4. ชุมชนท้องถิ่นได้รับองค์ความรู้และนวัตกรรมที่มีคุณภาพ เกิดการพัฒนาท้องถิ่นอย่างยั่งยืน พึ่งพาตนเองได้ มีคุณภาพชีวิตที่ดี
5. ศิลปวัฒนธรรมและภูมิปัญญาท้องถิ่น ได้รับการอนุรักษ์และสืบสาน นำไปสู่การประยุกต์และพัฒนาศิลปวัฒนธรรมและภูมิปัญญาท้องถิ่นให้เข้ากับยุคสมัยเพื่อเพิ่มคุณค่าและมูลค่า
6. ระบบและกลไกการบริหารจัดการของมหาวิทยาลัยมีประสิทธิภาพ ทันสมัย เป็นไปตามหลักธรรมาภิบาลและการบริหารกิจการบ้านเมืองที่ดี

1.2.5 ยุทธศาสตร์และกลยุทธ์

ยุทธศาสตร์ที่ 1 ยกระดับคุณภาพการศึกษาและส่งเสริมการเรียนรู้ตลอดชีวิต

เป้าหมาย : พัฒนามหาวิทยาลัยให้เป็นสถาบันอุดมศึกษาแห่งการเรียนรู้ตลอดชีวิต (Long Life Education Institute) ด้วยการบูรณาการองค์ความรู้สู่นวัตกรรม พัฒนาและปรับปรุงกระบวนการจัดการเรียนรู้ที่บูรณาการเรียนการสอนกับการทำงานและการพัฒนาท้องถิ่น การผลิตบัณฑิตที่มีคุณภาพตาม อัตลักษณ์และคุณลักษณะบัณฑิตที่พึงประสงค์ของมหาวิทยาลัย และการสร้างนักศึกษาเป็นวิศวกรสังคม เพื่อเป็นผู้นำการเปลี่ยนแปลงในการพัฒนาท้องถิ่น สังคม และประเทศชาติ

กลยุทธ์

1. พัฒนาหลักสูตรบูรณาการข้ามศาสตร์ ที่สอดคล้องกับการพัฒนาท้องถิ่นและประเทศ
2. พัฒนาและปรับปรุงกระบวนการเรียนรู้ พัฒนาการเรียนการสอนที่ปรับเปลี่ยนแนวทางรูปแบบการเรียนรู้ใหม่ ๆ รองรับการเปลี่ยนแปลงของสังคม
3. พัฒนารูปแบบการเรียนการสอนในลักษณะการบูรณาการกับปัญหาของท้องถิ่น เพื่อแก้ปัญหาและพัฒนาท้องถิ่นอย่างยั่งยืน

4. พัฒนาสภาพแวดล้อมให้เอื้อต่อการเรียนรู้ และพัฒนานักศึกษาให้มีทักษะการเรียนรู้ตลอดชีวิต
5. พัฒนาสมรรถนะอาจารย์ผู้สอนให้พร้อมอาชีพ รองรับการเปลี่ยนแปลงของสังคม
6. พัฒนาระบบนิเทศของมหาวิทยาลัยให้พร้อมในการออกไปพัฒนาท้องถิ่นสังคม และประเทศชาติ
7. ส่งเสริมกระบวนการวิศวกรสังคมเป็นกลไกการพัฒนา soft skill และคุณลักษณะของนักศึกษาและบัณฑิตให้เป็นผู้ประกอบการเปลี่ยนแปลง ผ่านรูปแบบการเรียนรู้โดยใช้ชุมชนเป็นฐาน
8. พัฒนาระบบกลไกการประกันคุณภาพการศึกษาให้มีประสิทธิภาพ

ยุทธศาสตร์ที่ 2 การผลิตบัณฑิตและพัฒนาครูให้มีสมรรถนะและคุณภาพตามมาตรฐานวิชาชีพ

เป้าหมาย : พัฒนาระบบการผลิตและพัฒนาครูและบุคลากรทางการศึกษาแบบครบวงจร พัฒนาหลักสูตรการผลิตครูที่ยึดมาตรฐานสมรรถนะตามมาตรฐานวิชาชีพครู ผลิตบัณฑิตครูที่มีอัตลักษณ์ของมหาวิทยาลัย มีความเชี่ยวชาญทั้งในด้านวิชาการ วิชาชีพครู และการพัฒนาทักษะให้กับครูของครู และบุคลากรทางการศึกษาให้ทันต่อการเปลี่ยนแปลงของโลก

กลยุทธ์

1. ปรับปรุงหลักสูตรและพัฒนาระบบการผลิตและพัฒนาครูแบบครบวงจรให้มีสมรรถนะเป็นเลิศ และสอดคล้องกับแนวทางการพัฒนาประเทศ
2. บ่มเพาะนักศึกษาครูให้มีสมรรถนะตามมาตรฐานวิชาชีพ และทักษะการเรียนรู้ศตวรรษที่ 21
3. ผลิตบัณฑิตครูที่มีจิตวิญญาณความเป็นครู และสมบูรณ์พร้อมด้วยคุณลักษณะพลเมืองไทยที่พึงประสงค์
4. พัฒนาสมรรถนะครูของครูให้มีความเป็นมืออาชีพ สามารถสร้างนวัตกรรมเพื่อพัฒนาคุณภาพการจัดการเรียนรู้ในศตวรรษที่ 21
5. พัฒนางานวิจัยและนวัตกรรม เพื่อพัฒนาการศึกษาที่เชื่อมโยงกับสถานศึกษาและท้องถิ่น
6. พัฒนาโรงเรียนสาธิตฯ และโรงเรียนเครือข่ายให้เป็นศูนย์ฝึกปฏิบัติการและการวิจัยเป็นต้นแบบให้กับโรงเรียนในท้องถิ่น

ยุทธศาสตร์ที่ 3 ยกกระต้งงานวิจัยและนวัตกรรมเพื่อเพิ่มขีดความสามารถในการแข่งขัน

เป้าหมาย : พัฒนาระบบนิเวศวิจัย นักวิจัย งานวิจัย นวัตกรรม ผลงานรับใช้ท้องถิ่น และสังคม และผลงานสร้างสรรค์ แบบมุ่งเป้า เพื่อนำไปใช้ประโยชน์ ตอบโจทย์การพัฒนาท้องถิ่น เชิงพื้นที่และสังคม ด้านการท่องเที่ยวและเศรษฐกิจสร้างสรรค์ ด้านสุขภาพ อาหารและการแปรรูปและส่งเสริมการขับเคลื่อนเศรษฐกิจ BCG

กลยุทธ์

1. พัฒนาระบบนิเวศที่เอื้อต่อการวิจัยและนวัตกรรม ผลงานรับใช้ท้องถิ่นและสังคม และผลงานสร้างสรรค์
2. สนับสนุนการพัฒนางานวิจัยและนวัตกรรมให้มีมาตรฐานในระดับชาติหรือนานาชาติ
3. สร้างความร่วมมือการทำงานร่วมกับหน่วยงานภาครัฐและเอกชน การเป็นภาคีหุ้นส่วนในการวิจัยและพัฒนานวัตกรรม
4. เสริมสร้างแรงจูงใจในการพัฒนางานวิจัยและการเผยแพร่ผลงานวิจัยของนักวิจัย
5. ส่งเสริมการนำองค์ความรู้และนวัตกรรมไปใช้ประโยชน์ในการพัฒนาท้องถิ่นและสังคมอย่างสร้างสรรค์และยั่งยืน
6. พัฒนาโจทย์วิจัยแบบมุ่งเป้าที่มาจากความต้องการของชุมชน/สถานประกอบการ
7. แสวงหาแหล่งสนับสนุนทุนวิจัยและทรัพยากรการวิจัยที่ช่วยเสริมสร้างศักยภาพพัฒนาคุณภาพและมาตรฐานงานวิจัยของมหาวิทยาลัย

ยุทธศาสตร์ที่ 4 การพัฒนาท้องถิ่นและสังคมสู่ความยั่งยืน

เป้าหมาย : ให้บริการวิชาการแก่ชุมชนและสังคม เพื่อสร้างความเข้มแข็งอย่างยั่งยืน พัฒนามหาวิทยาลัยเป็นคลังปัญญาและแหล่งเรียนรู้ของท้องถิ่น และสังคม ในการพัฒนาชุมชนให้สามารถพึ่งพาตนเองได้อย่างยั่งยืนตามแนวปรัชญาของเศรษฐกิจพอเพียง

กลยุทธ์

1. เสริมสร้างความเข้มแข็งของชุมชนท้องถิ่นตามหลักปรัชญาของเศรษฐกิจพอเพียง และ BCG Model ที่สมดุลและยั่งยืน
2. บริการวิชาการที่ตอบสนองความต้องการของท้องถิ่น และสร้างความเข้มแข็งเพื่อเพิ่มขีดความสามารถของชุมชน
3. สร้างเครือข่ายความร่วมมือกับ ภาครัฐ ภาคเอกชน และชุมชน เพื่อสนับสนุนการยกระดับเศรษฐกิจ สังคม และสิ่งแวดล้อม และสร้างความเข้มแข็งใช้ชุมชนท้องถิ่น
4. พัฒนาระบบฐานข้อมูลการจัดการความรู้เพื่อการบริการวิชาการ

5. พัฒนาระบบกลไกการกำกับติดตามและการประเมินผลการบริการวิชาการอย่างต่อเนื่องเป็นรูปธรรม

ยุทธศาสตร์ที่ 5 การทำนุบำรุงศิลปวัฒนธรรมและอนุรักษ์ทรัพยากรธรรมชาติและสิ่งแวดล้อมอย่างยั่งยืน

เป้าหมาย : มุ่งส่งเสริมให้มหาวิทยาลัยเป็นสถาบันที่ทำการอนุรักษ์ เผยแพร่ศิลปะและวัฒนธรรมท้องถิ่น เพื่อดำรงไว้ซึ่งความเป็นเอกลักษณ์ และอัตลักษณ์ของชุมชน และพัฒนาให้มหาวิทยาลัยเป็นแหล่งเรียนรู้ ด้านการอนุรักษ์ศิลปวัฒนธรรมท้องถิ่น อนุรักษ์ทรัพยากรธรรมชาติและสิ่งแวดล้อมอย่างยั่งยืน

กลยุทธ์

1. ส่งเสริมการทำนุบำรุงศิลปะและวัฒนธรรมท้องถิ่นเพื่อเป็นทุนทางสังคม และสร้างองค์ความรู้ทางวัฒนธรรมสู่นานาชาติ
2. ส่งเสริมการสร้างมูลค่าเพิ่มจากทุนทางศิลปวัฒนธรรมและภูมิปัญญาท้องถิ่นสู่เศรษฐกิจสร้างสรรค์
3. ส่งเสริมการอนุรักษ์และฟื้นฟูทรัพยากรธรรมชาติและสิ่งแวดล้อมท้องถิ่น
4. พัฒนาศูนย์ศิลปะและวัฒนธรรมเป็นศูนย์การเรียนรู้เพื่อการศึกษา การวิจัย และการอนุรักษ์ศิลปวัฒนธรรม

ยุทธศาสตร์ที่ 6 พัฒนาระบบบริหารจัดการของมหาวิทยาลัยให้มีประสิทธิภาพ

เป้าหมาย : พัฒนาระบบการจัดการของมหาวิทยาลัยให้มีความทันสมัย รวดเร็ว โปร่งใส มีประสิทธิภาพและมีธรรมาภิบาล รองรับการเปลี่ยนแปลงในอนาคตและสนับสนุนให้บุคลากรได้รับการพัฒนาตนเอง บุคลากรปฏิบัติงานด้วยความมุ่งมั่นและจงรักภักดีต่อองค์กร

กลยุทธ์

1. พัฒนาระบบการบริหารจัดการและการปฏิบัติงานของมหาวิทยาลัยให้ทันสมัยและมีประสิทธิภาพด้วยหลักธรรมาภิบาล
2. ปรับปรุงฐานข้อมูลของมหาวิทยาลัย เพื่อเป็นข้อมูลสารสนเทศประกอบการบริหารจัดการและการวางแผนพัฒนาท้องถิ่นของมหาวิทยาลัย
3. สร้างและพัฒนาเครือข่ายความร่วมมือระหว่างมหาวิทยาลัยกับหน่วยงาน องค์กรภาครัฐ ภาคเอกชน เพื่อการพัฒนาเชิงพื้นที่ตามพันธกิจของมหาวิทยาลัย
4. ปรับเปลี่ยนทัศนคติและพัฒนาสมรรถนะการปฏิบัติงานของบุคลากรให้มีความเป็นมืออาชีพสอดคล้องกับมาตรฐานกำหนดตำแหน่งของมหาวิทยาลัย

5. พัฒนาระบบบริหารสินทรัพย์และรายได้ของมหาวิทยาลัยให้เกิดมูลค่าเพิ่ม เพื่อการพึ่งพาตนเองได้อย่างมีประสิทธิภาพและยั่งยืน

6. ส่งเสริมบรรยากาศมหาวิทยาลัยแห่งความสุข ให้บุคลากรมีคุณภาพชีวิตที่ดี มีความรักความผูกพันต่อองค์กร มีความสุข ทำงานอย่างมีประสิทธิภาพ

ส่วนที่ 2

กระบวนการจัดทำแผนกลยุทธ์ทางการเงิน

2.1 กรอบแนวคิดในการจัดทำแผนกลยุทธ์ทางการเงิน

แผนยุทธศาสตร์มหาวิทยาลัยราชภัฏศรีสะเกษ ระยะ 5 ปี (พ.ศ. 2566 – 2570) ได้จัดทำขึ้นภายใต้เจตนารมณ์ของการปรับปรุงแผนยุทธศาสตร์มหาวิทยาลัยราชภัฏศรีสะเกษให้มีความสอดคล้องกับสภาพการณ์ที่เปลี่ยนแปลงไป โดยมีการกำหนดเป้าประสงค์ กลยุทธ์ ตลอดจนตัวชี้วัดที่ชัดเจนเพื่อเป็นแนวทางในการดำเนินโครงการให้บรรลุเป้าหมาย ดังนั้น เพื่อให้การดำเนินงานตามแผนยุทธศาสตร์ประสบผลสำเร็จตามตัวชี้วัดที่กำหนดไว้ มหาวิทยาลัยราชภัฏศรีสะเกษจึงได้จัดทำแผนกลยุทธ์ทางการเงิน ระยะ 5 ปี (พ.ศ. 2566 – 2570) เพื่อการบริหารจัดการทรัพยากรให้เกิดประสิทธิภาพและประสิทธิผลสูงสุด

2.2 วัตถุประสงค์ในการจัดทำแผนกลยุทธ์ทางการเงิน

2.2.1 เพื่อพัฒนาแนวทางการบริหารจัดการด้านการเงินและงบประมาณให้มีความชัดเจน และมีประสิทธิภาพ มีความโปร่งใส ตรวจสอบได้ คุ่มค่า คุ่มทุนและเกิดความยั่งยืนกับมหาวิทยาลัย

2.2.2 เพื่อสร้างระบบและกลไกในการจัดสรรงบประมาณ ทั้งงบประมาณแผ่นดิน งบประมาณเงินรายได้ การใช้จ่ายงบประมาณให้มีความสอดคล้องกับแผนยุทธศาสตร์ของมหาวิทยาลัย และเอื้อต่อการขับเคลื่อนมหาวิทยาลัย

2.2.3 เพื่อพัฒนาข้อมูลทางการเงินและข้อมูลงบประมาณให้เป็นปัจจุบัน สะดวกต่อการนำไปประกอบการพิจารณาและการตัดสินใจสำหรับผู้บริหารมหาวิทยาลัย

2.2.4 เพื่อให้มีการติดตาม การประเมินผล และนำข้อมูลงบประมาณที่ได้ไปปรับปรุงและพัฒนามหาวิทยาลัยอย่างต่อเนื่อง

2.3 กระบวนการจัดทำแผนกลยุทธ์ทางการเงิน

ในการจัดทำแผนกลยุทธ์ทางการเงิน มหาวิทยาลัยราชภัฏศรีสะเกษได้ให้ความสำคัญกับกระบวนการร่วมระดมความคิดเห็น การวิเคราะห์สภาพแวดล้อม (SWOT) เพื่อนำไปกำหนดวิสัยทัศน์ พันธกิจ ประเด็นยุทธศาสตร์ เป้าประสงค์กลยุทธ์และแนวทางปฏิบัติ โดยมีขั้นตอนดังนี้

2.3.1 แต่งตั้งคณะกรรมการจัดทำแผนกลยุทธ์ทางการเงินของมหาวิทยาลัยราชภัฏศรีสะเกษ เพื่อดำเนินการจัดทำแผนกลยุทธ์ทางการเงินให้มีความสอดคล้องกับ แผนยุทธศาสตร์มหาวิทยาลัยราชภัฏศรีสะเกษ ระยะ 5 ปี (พ.ศ. 2566 – 2570)

2.3.2 การวิเคราะห์สภาพแวดล้อม (SWOT) ทางการเงิน โดยระดมความคิดจากผู้บริหารของมหาวิทยาลัย คณะกรรมการจัดทำแผนกลยุทธ์ทางการเงิน บุคลากรงานคลังและบุคลากรกองนโยบายและแผน

2.3.3 การวิเคราะห์ทางการเงินเพื่อการตัดสินใจ ได้แก่ แนวทางการจัดหาทรัพยากรทางการเงินจากข้อมูลงบประมาณย้อนหลังของมหาวิทยาลัย เพื่อแสดงให้เห็นถึงประสิทธิภาพในการบริหารจัดการทางการเงินของมหาวิทยาลัย และแสดงให้เห็นถึงแนวโน้มทางการเงินในอนาคตของมหาวิทยาลัย

2.3.4 จัดทำแผนกลยุทธ์ทางการเงินของมหาวิทยาลัย โดยกำหนดยุทธศาสตร์ทางการเงิน เป้าประสงค์ กลยุทธ์ ตัวชี้วัด และค่าเป้าหมาย สำหรับเป็นแนวทางในการบริหารจัดการทางการเงิน เพื่อผลักดันให้ประเด็นยุทธศาสตร์ของมหาวิทยาลัยบรรลุตามเป้าหมายที่วางไว้

2.3.5 เสนอแผนกลยุทธ์ทางการเงินมหาวิทยาลัยราชภัฏศรีสะเกษ ต่อผู้บริหารมหาวิทยาลัย เพื่อพิจารณาและประชาสัมพันธ์เกี่ยวกับแผนกลยุทธ์ทางการเงินของมหาวิทยาลัย ให้บุคลากรและหน่วยงานมหาวิทยาลัยทราบ

2.4 การวิเคราะห์สภาพแวดล้อม (SWOT) ด้านการเงิน

ผลการวิเคราะห์สถานการณ์การดำเนินงานด้านการเงินของมหาวิทยาลัยที่ผ่านมาพบ จุดแข็ง จุดอ่อน โอกาส และอุปสรรค ที่สามารถนำไปสู่การกำหนดกลยุทธ์ด้านการเงินของมหาวิทยาลัย ให้สอดคล้องกับแผนพัฒนามหาวิทยาลัย ดังนี้

จุดแข็ง (Strengths)

1. ผู้บริหารให้ความสำคัญกับการบริหารการเงินและเข้าใจระบบการบริหารทางการเงิน
2. ผู้บริหารให้ความสำคัญในการนำเทคโนโลยีมาใช้ในการบริหารจัดการ
3. การเบิกจ่ายงบประมาณโดยใช้ระบบงบประมาณ การเงิน พัสดุ และบัญชีโดยระบบ GFMIS
4. มีการเบิกจ่ายตามระเบียบกระทรวงการคลัง กรมบัญชีกลาง และข้อบังคับต่าง ๆ ตามที่ สภามหาวิทยาลัยกำหนด
5. มีข้อมูลทางการเงินชัดเจน จัดทำงบการเงินอย่างเป็นระบบ โปร่งใส ตรวจสอบได้
6. บุคลากรมีความรู้ความเข้าใจเกี่ยวกับระเบียบด้านการเงิน

7. มีการฝึกอบรมเจ้าหน้าที่ผู้ปฏิบัติด้านการเงินและพัสดุเป็นประจำทุกปี เพื่อสร้างความเข้าใจในระเบียบปฏิบัติที่เกี่ยวข้อง
8. การจัดเก็บรายได้มีระเบียบที่ชัดเจน ทำให้รายได้เป็นไปตามเป้าหมาย

จุดอ่อน (Weaknesses)

1. ระบบข้อมูลไม่สามารถแยกรายละเอียดได้ในบางประเด็น
2. บุคลากรบางส่วนขาดทักษะด้านการใช้เทคโนโลยี
3. ปริมาณงานมาก บุคลากรไม่เพียงพอกับภาระงานที่เพิ่มขึ้น บางครั้งขาดการตรวจสอบ
4. มีข้อจำกัดด้านบุคลากรที่เอื้อต่อการจัดหารายได้

โอกาส (Opportunities)

1. มีแหล่งงบประมาณที่ชัดเจน
2. มีระบบบันทึกข้อมูลทางการเงินและบัญชีที่ถูกต้องทันสมัย (GFMIS)
3. มีการเชื่อมโยงฐานข้อมูลจากสำนักงานและกรมบัญชีกลาง เช่น ระบบการบริหารการคลังภาครัฐแบบอิเล็กทรอนิกส์ (GFMIS) ระบบการจัดซื้อจัดจ้างภาครัฐของกรมบัญชีกลางทำให้มหาวิทยาลัยสามารถปฏิบัติงานได้อย่างมีประสิทธิภาพ โปร่งใส ตรวจสอบได้
4. มหาวิทยาลัยมีพื้นที่สำหรับการจัดหารายได้ เช่น การให้เช่าพื้นที่ รวมถึงบุคลากรมีศักยภาพในการให้บริการทางวิชาการและการวิจัย

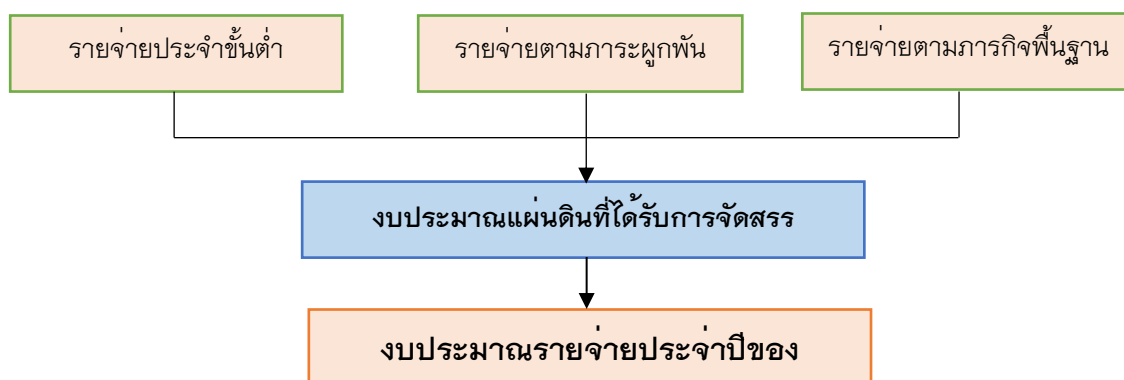
อุปสรรค (Threats)

1. นโยบายการให้กู้ยืมเงินจากกองทุนเงินให้กู้ยืมเพื่อการศึกษา และกองทุนให้กู้ยืม มีความไม่แน่นอน และมีการเปลี่ยนแปลงแนวปฏิบัติ และไม่เป็นไปตามกำหนดเวลา
2. ระบบเครือข่ายคอมพิวเตอร์ขาดความเสถียรภาพ ทำให้ระบบการปฏิบัติงานเกี่ยวกับการเงินขัดข้อง
3. ข้อกำหนดในระเบียบปฏิบัติงานไม่มีความยืดหยุ่น
4. นโยบายของรัฐเปลี่ยนแปลงบ่อย
5. การประสานงานภาครัฐล่าช้า บางครั้งมีข้อคำถามแต่ไม่ค่อยได้คำตอบ

2.5 แนวทางการจัดหาทรัพยากรทางการเงิน

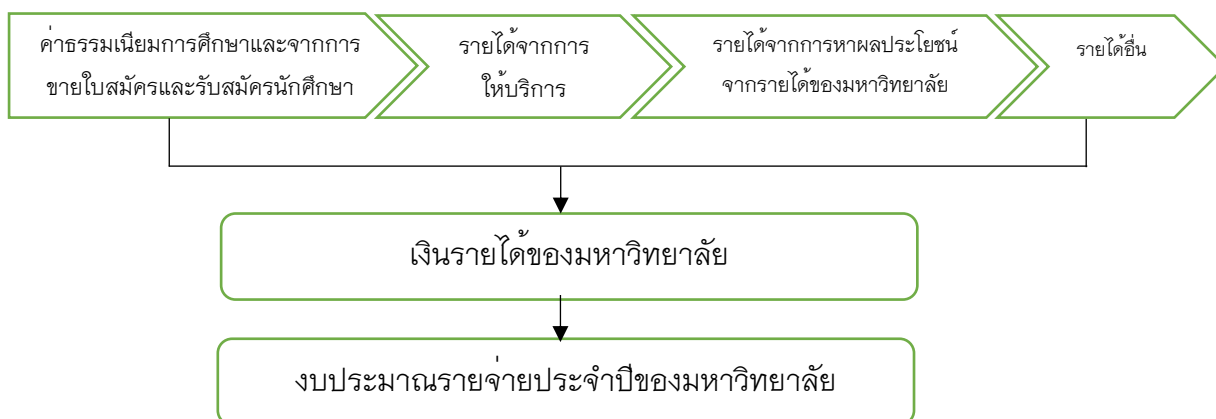
มหาวิทยาลัยราชภัฏศรีสะเกษ มีการจัดหาทรัพยากรทางการเงินจากแหล่งงบประมาณ 2 แหล่ง ได้แก่ งบประมาณแผ่นดิน และเงินรายได้ รายละเอียดดังนี้

2.5.1 งบประมาณแผ่นดิน เป็นงบประมาณที่มหาวิทยาลัยราชภัฏศรีสะเกษได้รับจัดสรรจากรัฐตามกฎหมายว่าด้วยงบประมาณรายจ่าย โดยกองนโยบายและแผนทำหน้าที่ประสานหน่วยงานภายในมหาวิทยาลัยเพื่อวิเคราะห์ รวบรวมข้อมูลนำเสนอและผ่านความเห็นชอบจากผู้บริหารเพื่อดำเนินการจัดทำคำขอของงบประมาณรายจ่ายประจำปีตามหลักเกณฑ์ของสำนักงบประมาณประกอบด้วยการจัดทำรายจ่ายประจำปีขั้นต่ำ รายจ่ายตามภาระผูกพัน และรายจ่ายตามภารกิจพื้นฐานดังแผนภาพที่ 1



แผนภาพที่ 1 การจัดหาทรัพยากรทางการเงินจากแหล่งงบประมาณแผ่นดิน

2.5.2 เงินรายได้ หมายถึง เงินหรือรายได้หรือผลประโยชน์ของมหาวิทยาลัยราชภัฏศรีสะเกษตามมาตรา 13 แห่งพระราชบัญญัติมหาวิทยาลัยราชภัฏ พ.ศ. 2547 เช่น ค่าธรรมเนียมการศึกษารายได้จากการขายใบสมัคร รายได้จากการให้บริการ รายได้ดอกเบี้ยเงินฝากจากสถาบันการเงิน รายได้จากการขายครุภัณฑ์ เป็นต้น ทั้งนี้ กองนโยบายและแผนรับผิดชอบในการรวบรวมข้อมูลแผนการรับนักศึกษา โครงการจัดหารายได้จากหน่วยงานที่เกี่ยวข้องเพื่อประกอบการรายรับและจัดทำกรอบวงเงินให้กับมหาวิทยาลัยเพื่อจัดสรรให้กับหน่วยงานต่าง ๆ ตามหลักเกณฑ์ต่อไป



แผนภาพที่ 2 การจัดหาทรัพยากรทางการเงินจากแหล่งเงินรายได้

ส่วนที่ 3

แผนกลยุทธ์ทางการเงิน

3.1 วิสัยทัศน์ พันธกิจ ประเด็นยุทธศาสตร์และกลยุทธ์

วิสัยทัศน์

“มหาวิทยาลัยมีการบริหารการเงินและงบประมาณอย่างมีประสิทธิภาพตามหลักธรรมาภิบาล”

พันธกิจ

1. จัดทำงบประมาณเพียงพอต่อการขับเคลื่อนพันธกิจของมหาวิทยาลัย
2. เพิ่มรายได้ ลดรายจ่าย และบริหารงบประมาณอย่างมีประสิทธิภาพ โปร่งใส ถูกต้อง ตรวจสอบได้
3. บริหารจัดการทรัพยากรให้มีประสิทธิภาพ และเกิดประสิทธิผลสูงสุด

ประเด็นยุทธศาสตร์ทางการเงิน

1. จัดหา/แสวงหาทรัพยากรจากหน่วยงานภายใน/ภายนอก
2. ปรับปรุงกระบวนการจัดสรรงบประมาณ ตรวจสอบ ติดตามผลการใช้งบประมาณ
3. การส่งเสริมและพัฒนาระบบเทคโนโลยีสารสนเทศมาใช้ในการบริหารจัดการทางการเงิน
4. เพิ่มประสิทธิภาพการบริหารจัดการทางการเงิน

กลยุทธ์ทางการเงิน

1. จัดหาแหล่งเงินภายนอกเพื่อนำมาใช้ในการบริหารจัดการตามพันธกิจของมหาวิทยาลัย
2. พัฒนาระบบและกลไกการบริหารจัดการการใช้จ่ายงบประมาณ
3. ส่งเสริมและพัฒนาระบบเทคโนโลยีสารสนเทศมาใช้ในการบริหารจัดการทางการเงิน และฐานข้อมูล เพื่อการตัดสินใจของผู้บริหาร
4. บริหารจัดการด้านการเงินงบประมาณ ด้วยหลักธรรมาภิบาล โปร่งใส ตรวจสอบได้

3.2 ความเชื่อมโยงระหว่างแผนกลยุทธ์ทางการเงินกับแผนยุทธศาสตร์การพัฒนามหาวิทยาลัย



3.3 แผนกลยุทธ์ทางการเงิน

ประเด็นยุทธศาสตร์ เป้าประสงค์ กลยุทธ์ และตัวชี้วัด ตามแผนกลยุทธ์ทางการเงิน

ประเด็นยุทธศาสตร์	เป้าประสงค์	กลยุทธ์	ตัวชี้วัด	เป้าหมาย					แผนงาน/โครงการ/กิจกรรม
				2566	2567	2568	2569	2570	
1. จัดหา/แสวงหาทรัพยากรจากหน่วยงานภายในและภายนอก	1.มหาวิทยาลัย มีการจัดหาแหล่งเงินนอกงบประมาณจากภายในและภายนอกมาใช้ในการบริหารจัดการในกิจกรรมของมหาวิทยาลัย	1. ส่งเสริมการจัดหารายได้และผลประโยชน์จากทรัพย์สินของมหาวิทยาลัยและหน่วยงานภายนอก	1. ร้อยละของรายได้จากการบริหารทรัพย์สินของมหาวิทยาลัยและจากหน่วยงานภายนอก	≥5	≥6	≥7	≥8	≥9	1.1 ปรับปรุงและจัดทำประกาศในการจัดสรรเงินผลประโยชน์ที่เกิดจากดำเนินโครงการกิจกรรมของหน่วยงานในมหาวิทยาลัย เพื่อส่งเสริมให้หน่วยงานดำเนินการจัดหารายได้ 1.2 ส่งเสริมและสนับสนุนให้อาจารย์ และบุคลากรในการให้บริการทางวิชาการหรือการวิจัย
2. ปรับปรุงกระบวนการจัดสรรงบประมาณ ตรวจสอบ ติดตามผล การใช้งบประมาณ	2. การใช้งบประมาณมีความถูกต้องตอบสนอง ต่อพันธกิจ และสามารถตรวจสอบปรับปรุงแก้ไขให้มีความเหมาะสม	2. พัฒนาระบบการจัดการจัดสรร ตรวจสอบ และติดตามการใช้จ่ายงบประมาณของมหาวิทยาลัย ให้มีประสิทธิภาพ โปร่งใส ตรวจสอบได้	2. ร้อยละความสำเร็จของการเบิกจ่ายของงบประมาณในภาพรวมของมหาวิทยาลัย	96	96	96	97	97	2.1 จัดทำแผนการใช้จ่ายงบประมาณประจำปีของหน่วยงาน 2.2 ติดตาม เร่งรัด การเบิกจ่ายงบประมาณให้เป็นไปตามแผน

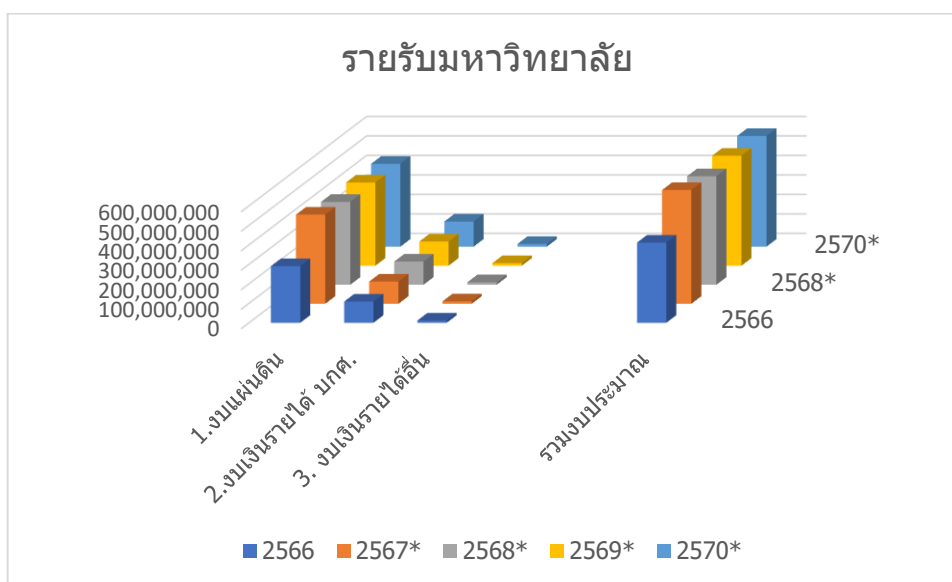
ประเด็นยุทธศาสตร์	เป้าประสงค์	กลยุทธ์	ตัวชี้วัด	เป้าหมาย					แผนงาน/โครงการ/กิจกรรม
				2566	2567	2568	2569	2570	
3. การส่งเสริมและพัฒนาระบบเทคโนโลยีสารสนเทศมาใช้ในการบริหารจัดการทางการเงิน	3. มหาวิทยาลัยมีระบบสารสนเทศที่มีประสิทธิภาพ สามารถใช้งานและตรวจสอบข้อมูลทางการเงินและงบประมาณได้อย่างถูกต้อง ทันตามความต้องการ	3. พัฒนาระบบเทคโนโลยีสารสนเทศที่มีคุณภาพ สำหรับการดำเนินงานงบประมาณ ให้เหมาะสม รองรับกระบวนการบริหารงบประมาณของมหาวิทยาลัย	3. มีระบบสารสนเทศที่มีคุณภาพสำหรับการบริหารงบประมาณของมหาวิทยาลัย	1	1	2	2	3	3. จัดทำ / พัฒนาระบบเทคโนโลยีสารสนเทศสำหรับ การบริหารงบประมาณของมหาวิทยาลัยที่มีความครอบคลุมระบบการการเงินและงบประมาณของมหาวิทยาลัย
4. เพิ่มประสิทธิภาพการบริหารจัดการทางการเงิน	4. การบริหารจัดการทางการเงินและงบประมาณของมหาวิทยาลัยมีประสิทธิภาพโปร่งใสตรวจสอบได้	4. กำหนดหลักเกณฑ์การจัดสรรงบประมาณรายจ่ายประจำปีให้สอดคล้องกับยุทธศาสตร์ของมหาวิทยาลัย	4. ร้อยละความสำเร็จของการดำเนินงานตามแผนยุทธศาสตร์	>80	>80	>80	>85	>85	4. ปรับปรุง และพัฒนาหลักเกณฑ์การจัดสรรงบประมาณรายจ่ายประจำปีให้สอดคล้องกับยุทธศาสตร์ของมหาวิทยาลัย

3.4 แผนการขอตั้งงบประมาณรายรับ-รายจ่าย

ตารางที่ 1 สรุปรายรับของมหาวิทยาลัยราชภัฏศรีสะเกษ ประจำปีงบประมาณ พ.ศ. 2566-2570

แหล่งงบประมาณ	2566	2567*	2568*	2569*	2570*
1.งบแผ่นดิน	290,975,500.00	305,524,275.00	320,800,488.75	336,840,513.19	353,682,538.85
2.งบเงินรายได้ บกศ.	108,904,000.00	114,349,200.00	120,066,660.00	126,069,993.00	132,373,492.65
3. งบเงินรายได้อื่น	11,672,500.00	12,256,125.00	12,868,931.25	13,512,377.81	14,187,996.70
รวมงบประมาณ	411,552,000.00	432,129,600.00	453,736,080.00	476,422,884.00	500,244,028.20

หมายเหตุ : * หมายถึง ใช้ข้อมูลประมาณการรายรับ



แผนภาพที่ 3 รายรับมหาวิทยาลัย

จากตารางที่ 1 และแผนภาพที่ 3 แสดงข้อมูลรายรับของมหาวิทยาลัยราชภัฏศรีสะเกษ ประจำปีงบประมาณ พ.ศ. 2566-2570 จำแนกตามแหล่งงบประมาณ แสดงให้เห็นว่ามหาวิทยาลัยได้รับงบประมาณส่วนใหญ่มาจากงบประมาณแผ่นดินซึ่งโดยภาพรวมแล้วได้รับงบประมาณเพิ่มขึ้น ส่วนเงินรายได้ของมหาวิทยาลัยเพิ่มขึ้นเพียงเล็กน้อยแต่เป็นเพียงประมาณการเท่านั้น ดังนั้นมหาวิทยาลัยควรมีมาตรการในการจัดการรายได้ให้เพิ่มขึ้นให้ได้ตามประมาณการ

ตารางที่ 3 แผนการจัดสรรงบประมาณตามแผนยุทธศาสตร์

รายการ	ปีงบประมาณ พ.ศ.2566			ปีงบประมาณ พ.ศ.2567			ปีงบประมาณ พ.ศ.2568			ปีงบประมาณ พ.ศ.2569			ปีงบประมาณ พ.ศ.2570		
	แผ่นดิน	รายได้	รวม	แผ่นดิน	รายได้	รวม	แผ่นดิน	รายได้	รวม	แผ่นดิน	รายได้	รวม	แผ่นดิน	รายได้	รวม
ยุทธศาสตร์ที่ 1. ยกระดับคุณภาพการศึกษาและส่งเสริมการเรียนรู้ตลอดชีวิต	287,092,720 (98.69)	92,625,106 (76.82)	379,717,826 (92.28)	301,447,356 (98.67)	97,256,361.30 (76.82)	398,703,717 (92.26)	316,519,724 (98.67)	102,119,179 (76.82)	418,638,903 (92.26)	332,345,710 (98.67)	107,225,138 (76.82)	439,570,848 (92.26)	348,962,995 (98.67)	112,586,395 (76.82)	461,549,391 (92.26)
ยุทธศาสตร์ที่ 2. การผลิตบัณฑิตและพัฒนาศูนย์ที่มีสมรรถนะและคุณภาพตามมาตรฐานวิชาชีพ	213,160 (0.07)	642,340 (0.53)	855,500 (0.21)	223,818 (0.07)	674,457.00 (0.53)	898,275 (0.21)	235,009 (0.07)	708,180 (0.53)	943,189 (0.21)	246,759 (0.07)	743,589 (0.53)	990,348 (0.21)	259,097 (0.07)	780,768 (0.53)	1,039,865 (0.21)
ยุทธศาสตร์ที่ 3. ยกระดับงานวิจัยและนวัตกรรมเพื่อเพิ่มขีดความสามารถในการแข่งขัน	187,600 (0.06)	2,326,480 (1.93)	2,514,080 (0.61)	196,980 (0.06)	2,442,804.00 (1.93)	2,639,784 (0.61)	206,829 (0.06)	2,564,944 (1.93)	2,771,773 (0.61)	217,170 (0.06)	2,693,191 (1.93)	2,910,362 (0.61)	228,029 (0.06)	2,827,851 (1.93)	3,055,880 (0.61)
ยุทธศาสตร์ที่ 4. การพัฒนาท้องถิ่นและสังคมสู่ความยั่งยืน	333,700 (0.11)	399,200 (0.33)	732,900 (0.18)	350,385 (0.11)	419,160.00 (0.33)	769,545 (0.18)	367,904 (0.11)	440,118 (0.33)	808,022 (0.18)	386,299 (0.11)	462,124 (0.33)	848,423 (0.18)	405,614 (0.11)	485,230 (0.33)	890,845 (0.18)
ยุทธศาสตร์ที่ 5. การทำนุบำรุงศิลปวัฒนธรรมและอนุรักษ์ทรัพยากรธรรมชาติสิ่งแวดล้อมอย่างยั่งยืน	278,100 (0.10)	306,395 (0.25)	584,495 (0.14)	292,005 (0.10)	321,714.75 (0.25)	613,720 (0.14)	306,605 (0.10)	337,800 (0.25)	644,406 (0.14)	321,936 (0.10)	354,691 (0.25)	676,626 (0.14)	338,032 (0.10)	372,425 (0.25)	710,457 (0.14)
ยุทธศาสตร์ที่ 6. การพัฒนาระบบบริหารจัดการของมหาวิทยาลัยให้มีประสิทธิภาพ	2,807,320 (0.97)	24,276,979 (20.13)	27,084,299 (6.58)	3,013,731 (0.99)	25,490,827.95 (20.13)	28,504,559 (6.60)	3,164,418 (0.99)	29,929,787 (20.13)	29,929,787 (6.60)	3,322,638 (0.99)	28,103,638 (20.13)	31,426,276 (6.60)	3,488,770 (0.99)	29,508,820 (20.13)	32,997,590 (6.60)
รวม	290,912,600	120,576,500	411,489,100	305,458,230	126,605,325	432,129,600	320,731,140	132,935,591	453,736,080	336,840,513	139,582,371	476,422,884	353,682,539	146,561,489	500,244,028

ส่วนที่ 4

การบริหารและจัดการงบประมาณ

4.1 การจัดทำงบประมาณรายจ่าย

มหาวิทยาลัยราชภัฏศรีสะเกษ กำหนดกระบวนการจัดทำงบประมาณ เพื่อให้หน่วยงาน (คณะ/สำนัก/สถาบัน) ดำเนินการจัดทำรายละเอียดคำขอตั้งงบประมาณรายจ่ายประจำปีงบประมาณ พ.ศ. 2566 ให้เป็นไปด้วยความเรียบร้อยและสอดคล้องกับปฏิทินการจัดทำงบประมาณของมหาวิทยาลัย ดังต่อไปนี้

4.1.1 ค่าใช้จ่ายส่วนกลาง ได้แก่

- 1) ค่าใช้จ่ายบุคลากร
- 2) ค่าสาธารณูปโภค (ไฟฟ้า ประปา โทรศัพท์ไปรษณีย์)
- 3) งบประมาณ (ครุภัณฑ์และที่ดินสิ่งก่อสร้าง)

กองนโยบายและแผน ดำเนินการจัดทำคำขอตั้งงบประมาณในส่วนที่เป็นค่าใช้จ่ายส่วนกลางของมหาวิทยาลัย โดยประสานหน่วยงานที่เกี่ยวข้อง ทั้งนี้ค่าใช้จ่ายบุคลากร (ค่าตอบแทนตำแหน่งทางวิชาการ เงินประจำตำแหน่ง ค่าเช่าบ้าน ค่าตอบแทนเต็มขั้น เงินเดือน เงินสมทบค่าประกันสังคม เงินสมทบกองทุนสำรองเลี้ยงชีพ ค่าจ้างชั่วคราว ค่าตอบแทนพนักงานราชการ) มหาวิทยาลัยจะจัดสรรไว้เป็นค่าใช้จ่ายส่วนกลาง

4.1.2 ค่าใช้จ่ายในการจัดการศึกษาการพัฒนานักศึกษาและการบริหารจัดการ คณะ/สำนัก/สถาบัน มหาวิทยาลัยจัดสรรงบประมาณให้เป็นกรอบวงเงินงบประมาณรวม ดังนี้

- 1) ค่าใช้จ่ายในการจัดการศึกษา
- 2) โครงการพัฒนานักศึกษา และกิจกรรมที่สอดคล้องกับอัตลักษณ์ของมหาวิทยาลัยราชภัฏศรีสะเกษ (บัณฑิตมีทักษะชีวิต มีจิตสาธารณะ และสูงส่ง) โดยให้สอดคล้องกับยุทธศาสตร์การพัฒนามหาวิทยาลัย
- 3) การบริหารจัดการคณะ/สำนัก/สถาบัน

ทั้งนี้ มหาวิทยาลัยได้จัดสรรงบประมาณให้ คณะ/สำนัก/สถาบัน เป็นกรอบวงเงินรวมตามพันธกิจของหน่วยงาน สามารถถัวเฉลี่ยงบประมาณแต่ละรายการได้ตามความเหมาะสมตามพันธกิจของหน่วยงาน แต่ทั้งนี้ คณะ/สำนัก/สถาบัน จะต้องดำเนินกิจกรรมให้ครอบคลุมครบถ้วนตามพันธกิจของหน่วยงาน

4.1.3 รายการเฉพาะสำหรับหน่วยงานที่เกี่ยวข้อง

4.2 หลักเกณฑ์ในการกำหนดแผนการใช้จ่ายงบประมาณ

การจัดทำแผนการใช้จ่ายงบประมาณประจำปีให้จัดทำแผนการใช้จ่ายให้สอดคล้องกับมาตรการเพิ่มประสิทธิภาพการใช้จ่ายงบประมาณรายจ่ายประจำปีของสำนักงบประมาณ โดย

4.2.1 งบประมาณแผ่นดิน ให้จัดทำแผนการใช้จ่ายงบประมาณได้ตั้งแต่วันที่ 1 ตุลาคม - 30 กันยายน ของปีถัดไป

4.2.2 งบประมาณเงินรายได้ ให้จัดทำแผนการใช้จ่ายงบประมาณได้ตั้งแต่วันที่ 1 ตุลาคม 2565 - 15 สิงหาคม 2566

ทั้งนี้การเบิกจ่ายงบประมาณให้กำหนดแผนการใช้จ่ายงบประมาณตามเป้าหมายการเบิกจ่ายงบประมาณรายจ่ายเป็นรายไตรมาส ดังนี้

รายการ	ไตรมาสที่ 1	ไตรมาสที่ 2	ไตรมาสที่ 3	ไตรมาสที่ 4	รวม
เป้าหมายการเบิกจ่ายงบประมาณในภาพรวม	32	20	23	18	93
เป้าหมายการเบิกจ่ายรายจ่ายประจำ	35	20	25	18	98
เป้าหมายการเบิกจ่ายรายจ่ายงบลงทุน	19	20	18	18	75

4.3 แนวทางการติดตามและประเมินผลการใช้จ่ายงบประมาณ

4.3.1 กำหนดแบบฟอร์มให้หน่วยงานภายในมหาวิทยาลัยรายงานผลการดำเนินงาน ดังนี้

- 1) แบบฟอร์ม แบบแผน/รายงานผลการปฏิบัติงานและการใช้จ่ายงบประมาณ
- 2) แบบฟอร์ม รายงานผลการดำเนินโครงการ

ทั้งนี้ การรายงานผลการใช้จ่ายงบประมาณตามแผนปฏิบัติการประจำปี ให้หน่วยงานจัดทำรายงานผลการดำเนินงานตามแผนปฏิบัติการเป็นรายไตรมาส และส่งกองนโยบายและแผน ภายในวันที่ 10 ของเดือนถัดไป และจัดทำรายงานแผนการดำเนินงานและผลการการใช้จ่ายงบประมาณตามแผนปฏิบัติการประจำปี รอบ 12 เดือน (1 ปีงบประมาณ) ให้หน่วยงานจัดส่งกองนโยบายและแผน ภายใน 15 วัน นับจากวันสิ้นปีงบประมาณ

และการรายงานผลการดำเนินงานโครงการ ให้หน่วยงานจัดทำรายงานฯ และส่งกองนโยบายและแผนเป็นรายไตรมาส ภายใน 15 วันนับจากวันสิ้นไตรมาส

4.3.2 การกำหนดแผนการเบิกจ่ายงบลงทุน

- 1) ค่าครุภัณฑ์และค่าที่ดินสิ่งก่อสร้างกรณีวงเงินไม่เกิน 2 ล้านบาท ให้ก่อนนี้และเบิกจ่าย ภายในไตรมาสที่ 3
- 2) ค่าครุภัณฑ์กรณีเกิน 2 ล้านบาท ให้ก่อนนี้ภายในไตรมาสที่ 1 และเบิกจ่ายภายในปีงบประมาณ

3) ค่าที่ดินสิ่งก่อสร้างกรณีเกิน 2 ล้านบาท ให้ก่องหนึ่ภายในไตรมาสที่ 1 และเบิกจ่ายตามวงดงาน

4.3.3 มหาวิทยาลัยแต่งตั้งคณะกรรมการบริหารการเงินและทรัพย์สินของมหาวิทยาลัยราชภัฏศรีสะเกษ โดยมีอำนาจและหน้าที่ในการพิจารณาเสนอแนวทางการบริหารการเงินและทรัพย์สินของมหาวิทยาลัยให้สอดคล้องกับวัตถุประสงค์และภาระหน้าที่ของมหาวิทยาลัย

4.3.4 มหาวิทยาลัยแต่งตั้งคณะกรรมการติดตามเร่งรัดการใช้จ่ายเงินงบประมาณรายจ่าย เพื่อให้การบริหารงบประมาณของมหาวิทยาลัยเกิดประสิทธิภาพสูงสุดต่อการดำเนินงาน โดยให้คณะกรรมการดังกล่าวมีหน้าที่ในการติดตามเร่งรัดการใช้จ่ายงบประมาณรายจ่ายของทุกส่วนราชการ ส่วนงานภายในและหน่วยงานภายใน (คณะ/สำนัก/สถาบัน) ให้เป็นไปตามเป้าหมายแล้วรายงานผลการใช้จ่ายเงินงบประมาณต่อมหาวิทยาลัยราชภัฏศรีสะเกษเป็นรายไตรมาส

ภาคผนวก



คำสั่งมหาวิทยาลัยราชภัฏศรีสะเกษ

ที่ 1566 / 256

เรื่อง แต่งตั้งคณะกรรมการจัดทำแผนและทบทวนแผนกลยุทธ์ทางการเงินระยะ 5 ปี

(พ.ศ.2566 – 2570)

มหาวิทยาลัยราชภัฏศรีสะเกษ

.....

เพื่อให้การดำเนินงานด้านการจัดทำแผนกลยุทธ์ทางการเงิน ระยะ 5 ปี (พ.ศ.2566 – 2570) มหาวิทยาลัยราชภัฏศรีสะเกษ เป็นไปด้วยความเรียบร้อยและมีประสิทธิภาพสามารถกำหนดแนวทางการพัฒนามหาวิทยาลัยราชภัฏศรีสะเกษได้ อาศัยอำนาจตามความในมาตรา 31 แห่งพระราชบัญญัติมหาวิทยาลัยราชภัฏ พ.ศ.2547 จึงแต่งตั้งคณะกรรมการดำเนินงาน ดังต่อไปนี้

1. คณะกรรมการอำนวยการ

1) รศ.ดร.ประกาศิต อานุกาพแสนยากร	รักษาราชการแทนอธิการบดี	ประธานกรรมการ
2) ผศ.ดร.สุรศักดิ์ ศรีกระจำง	ที่ปรึกษาอธิการบดี	กรรมการ
3) ผศ.ดร.สหัสสา พลนิล	รองอธิการบดี	กรรมการ
4) อาจารย์ ดร.ชูวิทย์ นาเพ็ญ	รองอธิการบดี	กรรมการ
5) อาจารย์ ดร.เจษฎา ชาตรี	รองอธิการบดี	กรรมการ
6) ผศ.ดร.วิมล หลักรัตน์	รองอธิการบดี	กรรมการ
7) ผศ.ดร.ภาดล อามาตย์	ผู้ช่วยอธิการบดี	กรรมการ
8) ผศ.ดร.เตชิต ศิริวงศ์เดชา	ผู้ช่วยอธิการบดี	กรรมการ
9) ผศ.ดร.นภวรรณ ชาทิมนตรี	คณบดี	กรรมการ
10) ผศ.ดร.เชี่ยวชาญ แสงทอง	คณบดี	กรรมการ
11) อาจารย์ ดร.ชูเกียรติ พงศ์พนาพิพัฒน์	คณบดี	กรรมการ
12) ผศ.ดร.อลงกต แผนสนิท	คณบดี	กรรมการ
13) ผศ.ดร.อนันต์ศักดิ์ พวงอก	คณบดี	กรรมการ
14) ผศ.ดร.พรปวีณ์ ชื่นใจเรือง	คณบดี	กรรมการ
15) ผศ.อชิชาติ บุญญศยียง	ผู้อำนวยการสำนัก	กรรมการ
16) ผศ.ดร.เจษฎา โพนแก้ว	ผู้อำนวยการสำนัก	กรรมการ
17) ผศ.ดร.ประจวบ จันทรหมีน	ผู้อำนวยการสถาบัน	กรรมการ
18) ผศ.ดร.อาสนะ เชิดชู	ผู้อำนวยการสถาบัน	กรรมการ

/ 19) รศ.ดร.พงษ์ศักดิ์...

- | | | |
|-------------------------------|----------------------------|----------------------------|
| 19) รศ.ดร.พงษ์ศักดิ์ ทองพันธ์ | รองอธิการบดี | กรรมการและเลขานุการ |
| 20) รศ.ดร.เอมอร แสนภูวา | ผู้ช่วยอธิการบดี | กรรมการและผู้ช่วยเลขานุการ |
| 21) นายสะอาด ศิริโชติ | ผู้อำนวยการกองนโยบายและแผน | กรรมการและผู้ช่วยเลขานุการ |

หน้าที่ 1. พิจารณาให้แนวทาง ข้อเสนอแนะในการทบทวนและจัดทำแผนกลยุทธ์ทางการเงิน ระยะ 5 ปี พ.ศ.2566 – 2570 มหาวิทยาลัยราชภัฏศรีสะเกษ

2. ให้คำปรึกษาแนะนำ ข้อเสนอแนะแก่คณะกรรมการทบทวนและจัดทำแผนกลยุทธ์ทางการเงิน ระยะ 5 ปี พ.ศ.2566 – 2570 มหาวิทยาลัยราชภัฏศรีสะเกษ เพื่อให้การดำเนินงานเป็นไปอย่างมีประสิทธิภาพ

3. ควบคุม ดูแล การดำเนินงานแก่คณะกรรมการทบทวนและจัดทำแผนกลยุทธ์ทางการเงิน ระยะ 5 ปี พ.ศ.2566 – 2570 (ฉบับปรับปรุง) ให้เกิดความเรียบร้อยมีประสิทธิภาพสูงสุด

2. คณะกรรมการดำเนินงาน

2.1 คณะครุศาสตร์

- | | | |
|---------------------------|----------------------|---------------------|
| 1) ผศ.ดร.นภวรรณ ชาทิมนตรี | คณบดี | ประธานกรรมการ |
| 2) ผศ.ดร.ปกรณ์ชัย สุพัฒน์ | รองคณบดี | กรรมการ |
| 3) นางรัศมี ทองเกิด | หัวหน้าสำนักงานคณบดี | กรรมการและเลขานุการ |

2.2 คณะศิลปศาสตร์และวิทยาศาสตร์

- | | | |
|----------------------------|----------------------|---------------------|
| 1) ผศ.ดร.เชี่ยวชาญ แสงทอง | คณบดี | ประธานกรรมการ |
| 2) อาจารย์จุฑามณี รุ่งแก้ว | ผู้ช่วยคณบดี | กรรมการ |
| 3) นางแสงมณี วงศ์สุวรรณ | หัวหน้าสำนักงานคณบดี | กรรมการและเลขานุการ |

2.3 คณะบริหารธุรกิจและการบัญชี

- | | | |
|--|----------------------|---------------------|
| 1) อาจารย์ ดร.ชูเกียรติ พงศ์พนาพิพัฒน์ | คณบดี | ประธานกรรมการ |
| 2) ผศ.ดร.สุภัทรรุ ทวีจันทร์ | รองคณบดี | กรรมการ |
| 3) นางสาวมณีรัตน์ ปราศจาก | หัวหน้าสำนักงานคณบดี | กรรมการและเลขานุการ |

2.4 วิทยาลัยกฎหมายและการปกครอง

- | | | |
|---------------------------|----------------------|---------------------|
| 1) ผศ.ดร.อลงกต แผนสนิท | คณบดี | ประธานกรรมการ |
| 2) ผศ.ปรารธนา มะลิไทย | รองคณบดี | กรรมการ |
| 3) นางวรางคณา ปุ้ยสูงเนิน | หัวหน้าสำนักงานคณบดี | กรรมการและเลขานุการ |

2.5 คณบดีคณะมนุษยศาสตร์และสังคมศาสตร์

1) ผศ.ดร.อนันต์ศักดิ์ พวงอก	คณบดี	ประธานกรรมการ
2) อาจารย์โพธิ์พงษ์ ฉัตรนันทภรณ์	รองคณบดี	กรรมการ
3) นางนิลวรรณ จันทา	หัวหน้าสำนักคณบดี	กรรมการและเลขานุการ

2.6 คณะพยาบาลศาสตร์

1) ผศ.ดร.พรปวีณ์ ชื่นใจเรือง	คณบดี	ประธานกรรมการ
2) ผศ.สุทีนิ เสาร์แก้ว	รองคณบดี	กรรมการ
3) นางสาวทิพย์สุดา ธรรมลาภากุล	หัวหน้าสำนักงานคณบดี	กรรมการและเลขานุการ

2.7 สำนักงานอธิการบดี

1) ผศ.ดร.เตชิต ศีรวงศ์เดชา	ผู้อำนวยการสำนักงานอธิการบดี	ประธานกรรมการ
2) นายจรัส โนนกอง	ผู้อำนวยการกองกลาง	กรรมการ
3) นางสาวพัทธ์ธีรา เสาร์ชัย	หัวหน้างานคลัง	กรรมการ
4) นางสาวศรีสุดา จันทร	หัวหน้างานพัสดุ	กรรมการ
5) นางสาวกมลมาศ เอี้ยวถาวร	หัวหน้างานบริหารทั่วไป	กรรมการและเลขานุการ

2.8 สำนักส่งเสริมและบริการวิชาการ

1) ผศ.อติชาติ บุญญยศยิ่ง	ผู้อำนวยการ	ประธานกรรมการ
2) อาจารย์ ดร.ปฏิมากร จริยสุติพงศ์	รองผู้อำนวยการ	กรรมการ
3) นางพรทิภา พรหมมา	เจ้าหน้าที่บริหารงานทั่วไป	กรรมการ
4) นางสาวณัชชารีย์ กุลพิชัยจิราวุฒิ	หัวหน้างานสำนักงาน	กรรมการและเลขานุการ

2.9 สำนักวิทยบริการและเทคโนโลยีสารสนเทศ

1) ผศ.ดร.เจษฎา โพนแก้ว	ผู้อำนวยการสำนัก	ประธานกรรมการ
2) อาจารย์ ดร.กริชบดินทร์ ผิวหอม	รองผู้อำนวยการ	กรรมการ
3) นางลำพึง บัวจันอัฐ	หัวหน้าสำนักงาน	กรรมการและเลขานุการ
4) นางสาววรรณิดา ดวงมณี	เจ้าหน้าที่บริหารงานทั่วไป	กรรมการและผู้ช่วยเลขานุการ

2.10 สถาบันวิจัยและพัฒนา

1) ผศ.ดร.ประจวบ จันทร์หมื่น	ผู้อำนวยการสถาบัน	ประธานกรรมการ
2) ผศ.ดร.อนุวัฒน์ ศรีสุวรรณ	รองผู้อำนวยการสถาบัน	กรรมการ
3) นางอริศาศัชร์ จักรบุตร	หัวหน้าสำนักงาน	กรรมการและเลขานุการ

/ 2.11) สถาบันภาษา...

2.11 สถาบันภาษาและศิลปะและวัฒนธรรม

1) ผศ.ดร.อาสนะ เขิดชู	ผู้อำนวยการสถาบัน	ประธานกรรมการ
2) อาจารย์ธัญพงค์ สารรัตน์	ผู้ช่วยผู้อำนวยการ	กรรมการ
3) นางสาวชนาภักดิ์ มุกกะกุล	หัวหน้างาน	กรรมการและเลขานุการ

2.12 โรงเรียนสาธิต

1) อาจารย์ ดร.อภิวัฒน์ แสนคุ้ม	ผู้อำนวยการโรงเรียนสาธิต	ประธานกรรมการ
2) ผศ.ทิพวรรณ พาเข็ม	หัวหน้าสายปฐมวัย	กรรมการ
3) นางวราภรณ์ เขียวศรี	นักวิชาการการเงินและบัญชี	กรรมการและเลขานุการ

2.13 กองนโยบายและแผน

1) รศ.ดร.พงษ์ศักดิ์ ทองพันธ์	รองอธิการบดี	ประธานกรรมการ
2) รศ.ดร.เอมอร แสนภูวา	ผู้ช่วยอธิการบดี	กรรมการ
3) นางสาวธัญชนก สีหะวงษ์	หัวหน้าแผนงบประมาณ	กรรมการ
4) นายมานะศักดิ์ หงษ์คำชัย	หัวหน้าหน่วยฯ	กรรมการ
5) นางสาวทนต์ดา นิธิเพ็งแจ่ม	เจ้าหน้าที่บริหารงานทั่วไป	กรรมการ
6) นายสมจิตร เทพธานี	เจ้าหน้าที่บริหารงานทั่วไป	กรรมการ
7) นางสาวศศิณา แดงเจริญ	นักวิเคราะห์นโยบายและแผน	กรรมการ
8) นางสาวพรทิภา อุโลก	เจ้าหน้าที่บริหารงานทั่วไป	กรรมการ
9) นางสาวจันทนี กฤษฎาการภิญโญ	นักวิเทศสัมพันธ์	กรรมการ
10) นายสะอาด ศิริโชติ	ผู้อำนวยการกอง	กรรมการและเลขานุการ
11) นางสาวบุญศิริการ บุญกันหา	หัวหน้างานยุทธศาสตร์	กรรมการและผู้ช่วยเลขานุการ
12) นางสาวช่อลัดดา ลินธุเดช	นักวิเคราะห์นโยบายและแผน	กรรมการและผู้ช่วยเลขานุการ

หน้าที่ 1. ทบทวนและจัดทำแผนกลยุทธ์ทางการเงิน ระยะ 5 ปี (พ.ศ.2566 – 2570) มหาวิทยาลัยราชภัฏศรีสะเกษ เพื่อให้การดำเนินงานเป็นไปอย่างมีประสิทธิภาพ

2. กำหนดนโยบาย กรอบแนวทาง และทิศทางการดำเนินงานในการจัดแผนกลยุทธ์ทางการเงินระยะ 5 ปี (พ.ศ.2566 – 2570) มหาวิทยาลัยราชภัฏศรีสะเกษ

3. ดำเนินการวิเคราะห์สภาพแวดล้อมภายใน และภายนอก รวมถึงปัจจัยอื่นที่เกี่ยวข้องในการกำหนดกลยุทธ์ ของแผนกลยุทธ์ทางการเงิน ระยะ 5 ปี (พ.ศ.2566 – 2570) มหาวิทยาลัยราชภัฏศรีสะเกษ

ทั้งนี้ ตั้งแต่บัดนี้เป็นต้นไป จนกว่าจะมีการเปลี่ยนแปลง

สั่ง ณ วันที่ 25 กรกฎาคม พ.ศ. 2565



(รองศาสตราจารย์ ดร.ประกาศิต อานุภาพแสนยาวกร)

รักษาราชการแทน

อธิการบดีมหาวิทยาลัยราชภัฏศรีสะเกษ

คณะผู้จัดทำ

ที่ปรึกษา

1. รองศาสตราจารย์ ดร.ประกาศิต อานุกาพแสนยากร รักษาราชการแทน อธิการบดี
2. อาจารย์ ดร.ชูวิทย์ นาเพีย รองอธิการบดีฝ่ายวิชาการ

คณะทำงาน

1. รองศาสตราจารย์ ดร.พงษ์ศักดิ์ ทองพันธ์ รองอธิการบดีฝ่ายนโยบายและแผน
2. รองศาสตราจารย์ ดร.เอมอร แสนภูวา ผู้ช่วยอธิการบดีฝ่ายงบประมาณและกิจการพิเศษ
3. นางสาวธัญชนก สีหะวงษ์ นักวิเคราะห์นโยบายและแผน
4. นางสาวช่อลัดดา ลินธุเดช นักวิเคราะห์นโยบายและแผน
5. นางสาวทนต์ดา นิธิเพ็งแจ่ม เจ้าหน้าที่บริหารงานทั่วไป
6. นายสมจิตร เทพธานี เจ้าหน้าที่บริหารงานทั่วไป
7. นางสาวศศิณา แดงเจริญ นักวิเคราะห์นโยบายและแผน
8. นายธวัชชัย พันธงาม นักวิชาการคอมพิวเตอร์

วิเคราะห์ รวบรวม สังเคราะห์ และจัดทำรูปเล่ม

1. นายสะอาด ศิริโชติ ปฏิบัติหน้าที่ ผู้อำนวยการกองนโยบายและแผน
2. นางสาวบุญทริการ์ บุญกันหา นักวิเคราะห์นโยบายและแผน

แผนกลยุทธ์ทางการเงินประจำปีงบประมาณ พ.ศ. 2566 - 2570

มหาวิทยาลัยราชภัฏศรีสะเกษ